



# COFIL DE LANCEMENT DU CT 2024-2029



**Huisseau-sur-Cosson**

**le 03 avril 2024**



Cofinancé par  
l'Union européenne



# Programme du jour

- Mot du Président
- Comité de Pilotage (COFIL)
  - Rappels
  - Stratégie territoriale
    - 4 Thématiques d'actions
    - Synthèse financière
  - Focus année 1 = 2024 : actions et plan de financement
- Clôture du COFIL de lancement
- Remise de la médaille d'honneur à Madame **Nathalie Besnard**
- **Moment de convivialité**





Syndicat  
d'Entretien  
du Bassin du Beuvron

# Rappel : Le SEBB



2 193 km<sup>2</sup>

1 028 km de linéaire de cours d'eau

73 Communes réparties sur 3 départements

# Composition du SEBB

## Élus

Président

5 Vices-Présidents

## Equipe de coordination

Secrétaire administrative  
et comptable

Technicien de rivière

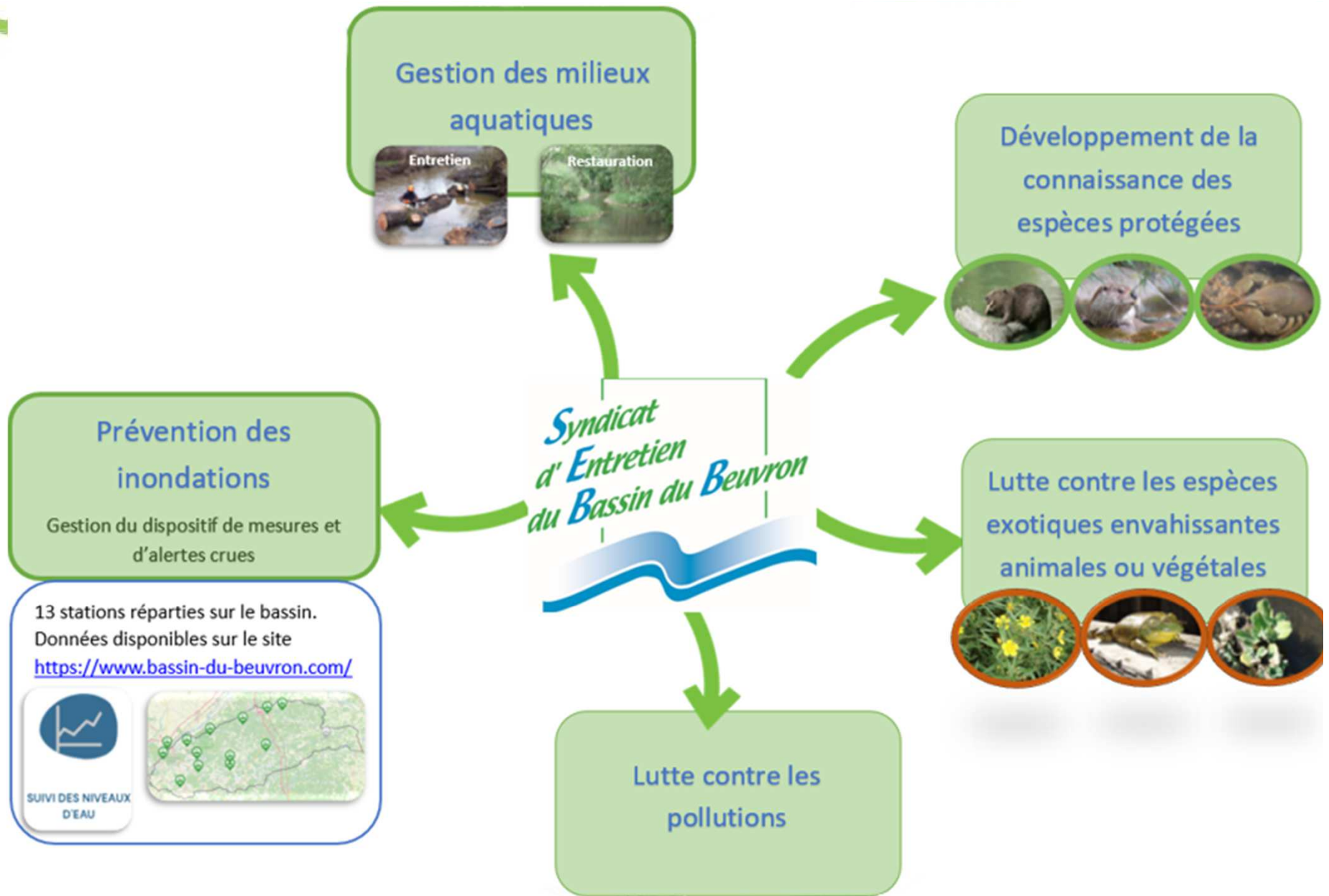
Cheffe de projet et  
animatrice de contrat

## Equipe technique de 3 agents

Chef d'équipe

Chef d'équipe suppléant

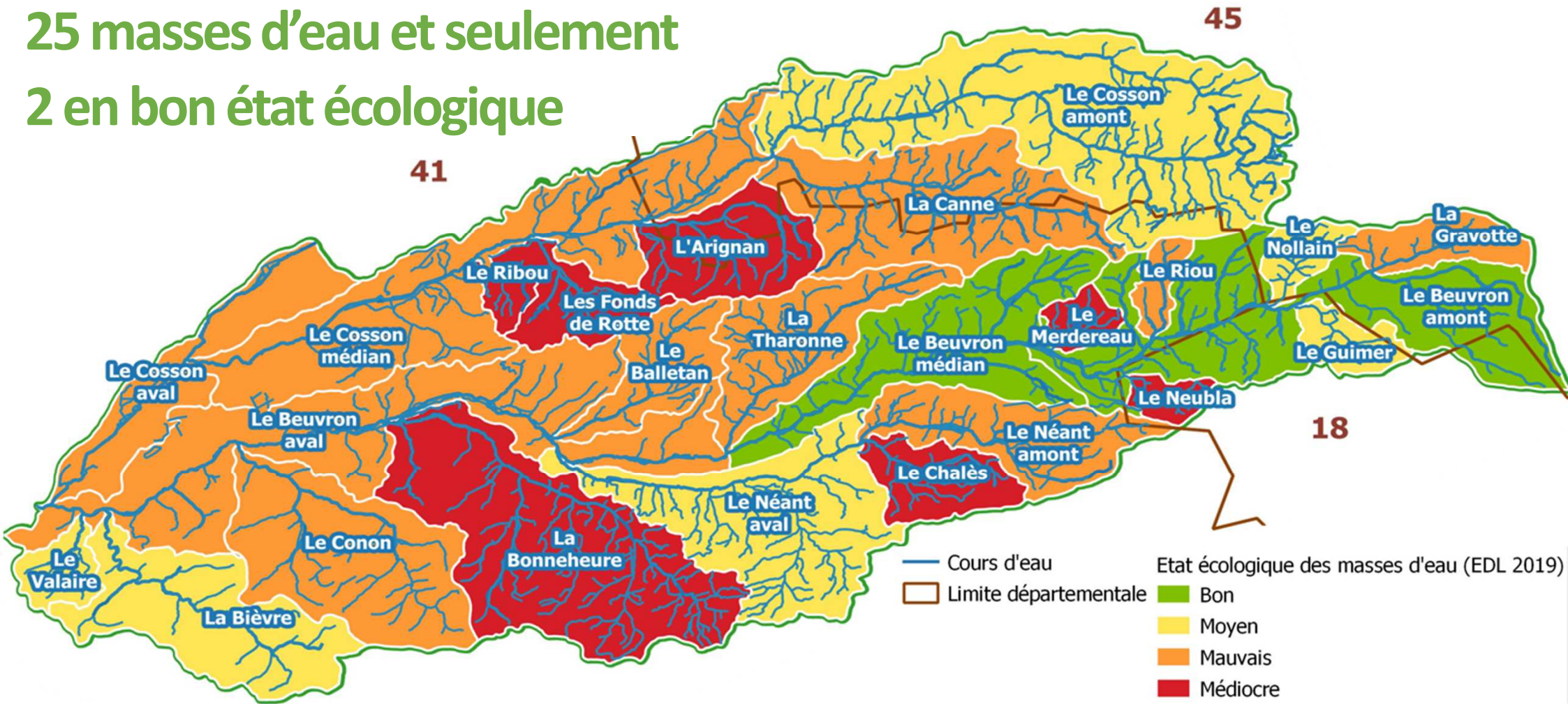
Agent d'entretien de  
rivière



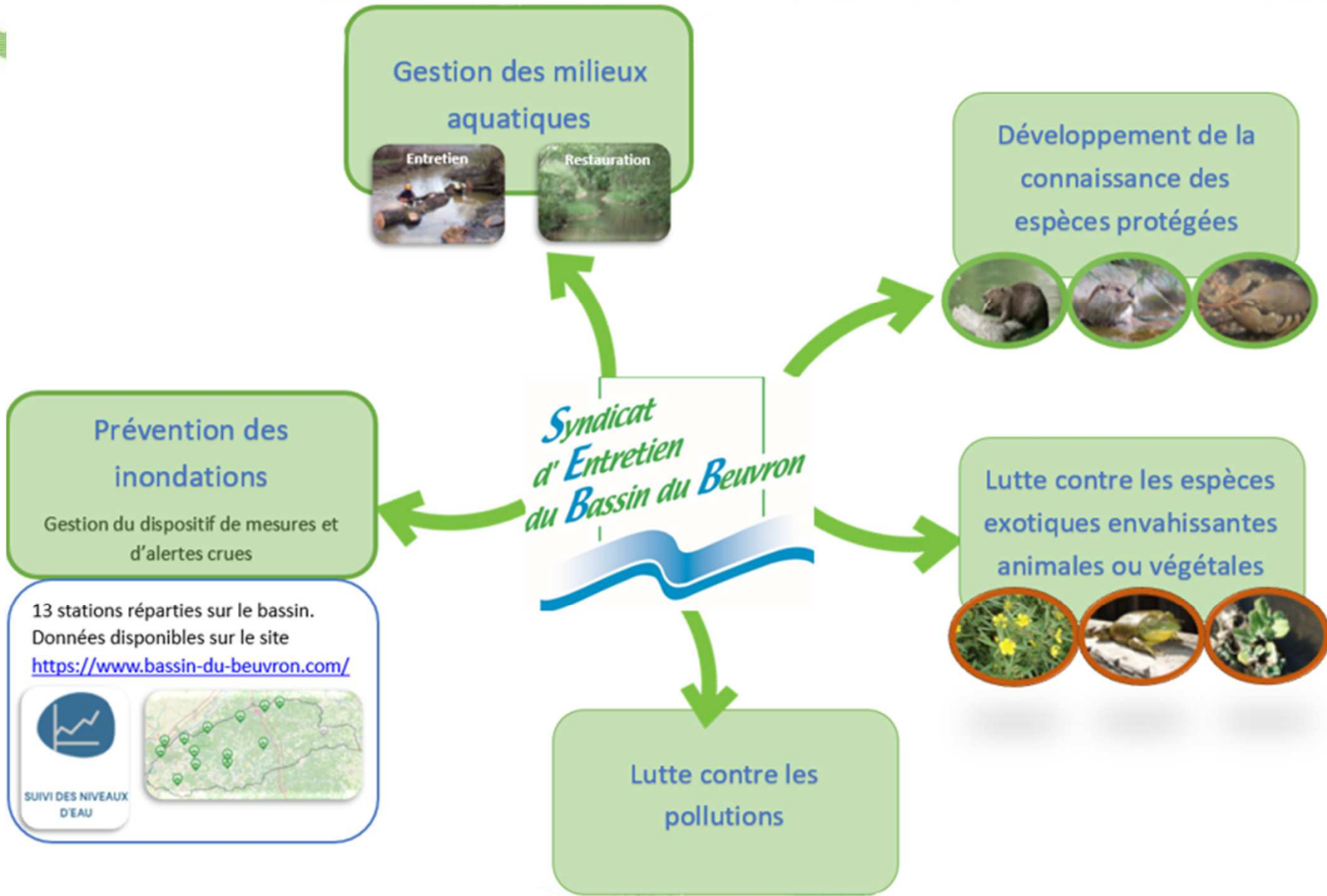
1028 km de cours d'eau découpés  
en 25 masses d'eau



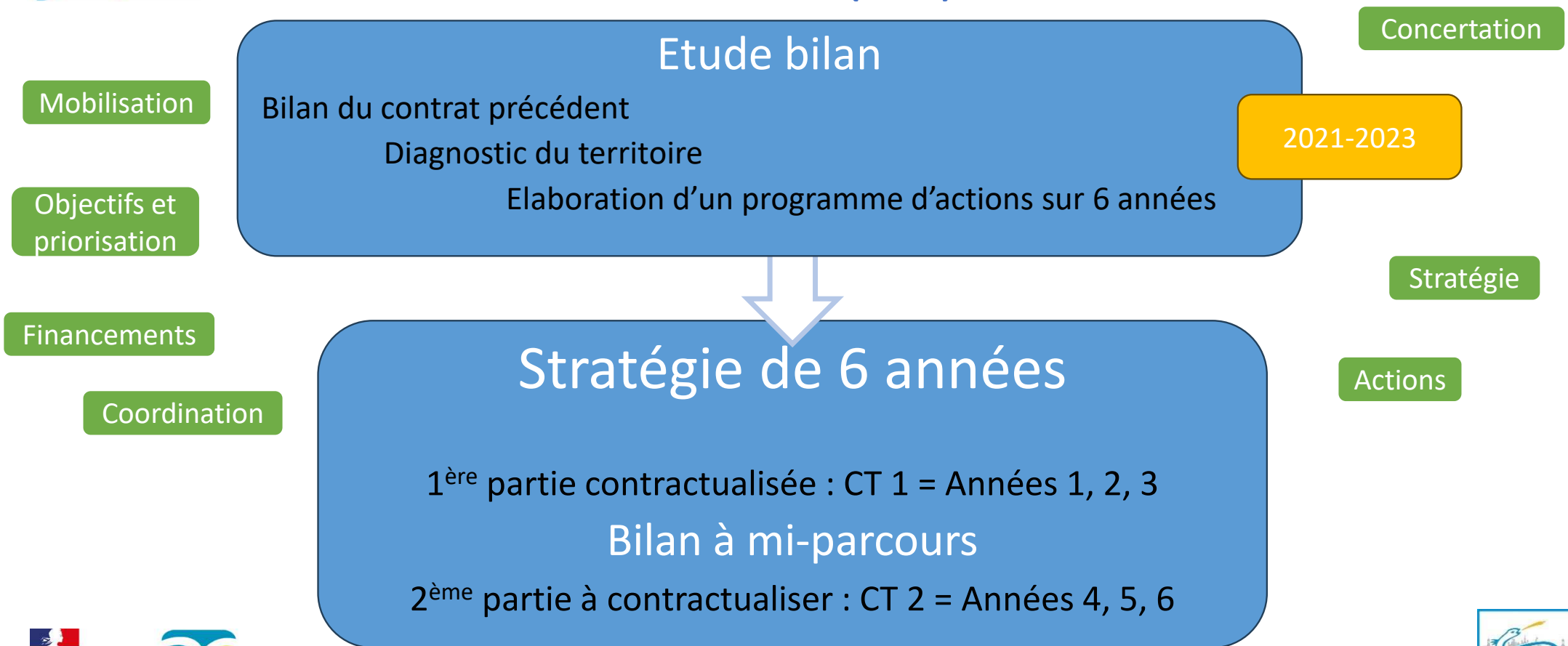
# 25 masses d'eau et seulement 2 en bon état écologique







# Un contrat territorial (CT) : un levier d'actions



# Contrat Territorial 2024-2029

- 4 problématiques étudiées et priorisées :

Hydrologie

Morphologie

Continuité  
écologique

Pollution  
diffuse

- Réponse adaptée par un programme d'actions conciliant les paramètres :
  - Techniques
  - Sociaux
  - Financiers
  - Politiques

➔ **Programme d'actions validé par 2 fois en concertation**

# Hydrologie

Prise en compte  
et adaptation  
changement  
climatique

Déficit

Qualité

Excès

Recrutement d'un  
2<sup>nd</sup> technicien

Manque de  
connaissance

## Groupe de travail technique

5 ME prioritaires :  
Balletan  
Merdereau  
Chalès  
Néant aval  
Bonneheure

Étude pour 3 projets  
à définir



Gestion et suivi de la prairie  
humide Plessis + Enveloppe pour  
acquisition foncière

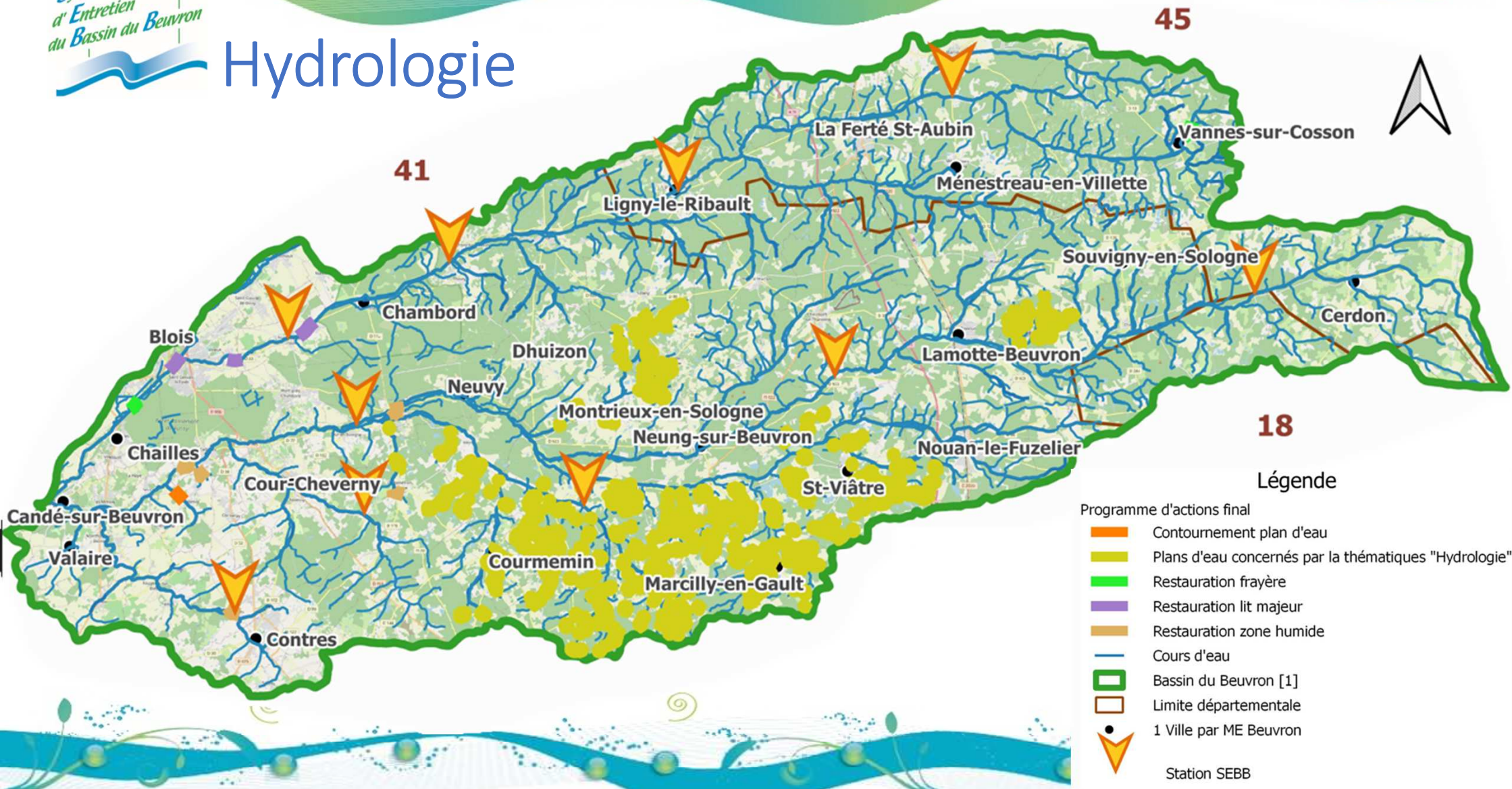
Signataire du CT et prise en  
charge intégrale

## Restauration :

- 4 ZH + suivi
- Lit majeur (merlon de curage)
- Bras morts/annexes hydrauliques

Amélioration des  
stations du SEBB

# Hydrologie



## Personnel du SEBB

- Gestion du SEBB
- Mise en œuvre des missions du SEBB
- Mise en œuvre et suivi du contrat

+ 1 ETP

## Hydrologie

- Restauration de zones humides (4 + 1)
- Groupe de travail + 3 projets (opportunités)
- Restauration de bras mort (frayère) (2)
- Restauration lit majeur (4)
- Amélioration système de mesure SEBB
- CEN 41 : Acquisition foncière

Conservatoire  
d'espaces naturels  
Loir-et-Cher

Conservatoire  
d'espaces naturels  
Loir-et-Cher

## Morphologie

## Continuité écologique

## Pollution diffuse

## Personnel du SEBB

- Gestion du SEBB
- Mise en œuvre des missions du SEBB
- Mise en œuvre et suivi du contrat

+ 1 ETP

### Hydrologie

- Restauration de zones humides (4 + 1)
- Groupe de travail + 3 projets (opportunités)
- Restauration de bras mort (frayère) (2)
- Restauration lit majeur (4)
- Amélioration système de mesure SEBB
- CEN 41 : Acquisition foncière



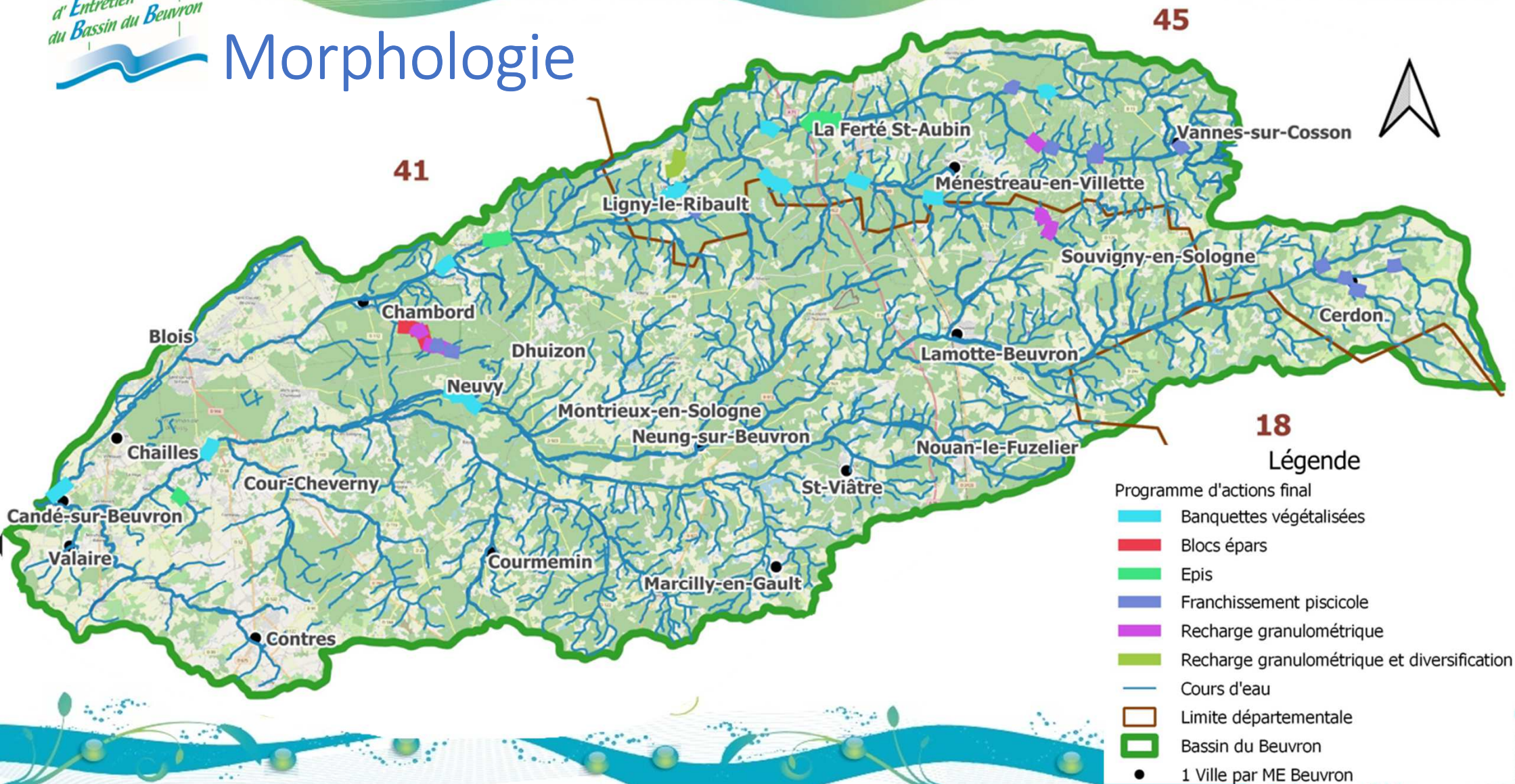
### Morphologie

- Franchissement piscicole sur radier de pont (11)
- Restauration (banquettes, épis, blocs recharge) (23)
- Enveloppe pour travaux suite expertise SEBB

Continuité  
écologique

Pollution  
diffuse

# Morphologie



## Personnel du SEBB

- Gestion du SEBB
- Mise en œuvre des missions du SEBB
- Mise en œuvre et suivi du contrat

+ 1 ETP

## Hydrologie

- Restauration de zones humides (4 + 1)
- Groupe de travail + 3 projets (opportunités)
- Restauration de bras mort (frayère) (2)
- Restauration lit majeur (4)
- Amélioration système de mesure SEBB
- CEN 41 : Acquisition foncière



## Morphologie

- Franchissement piscicole sur radier de pont (11)
- Restauration (banquettes, épis, blocs recharge) (23)
- Enveloppe pour travaux suite expertise SEBB

## Continuité écologique

- Sur ouvrage non classé > 50cm
- Cadrage période ouverture ouvrage franchissable
- Sur ouvrage classé > 50 cm



## Pollution diffuse

# Continuité écologique

Sur ouvrage non classé > 50cm

Sur ouvrage classé > 50cm

## 3 Travaux

Ouvrage	Dpt/Commune	Cours d'eau
STEP Courmemin	41/Courmemin	Nizeron
Gué du Merle	41/Cour-Cheverny	Conon
Bécharrière	41/Cour-Cheverny	Conon

Nom de l'ouvrage	Dpt/Commune	Cours d'eau
Barrage de répartition des Romarins / Souvigny	41/Ouchamps	Beuvron
Barrage de répartition de Pezay	41/Cour-Cheverny	Beuvron
Ouvrage de Villedanné	45/Marcilly-en-Villette	Bourillon

+

Gestion coordonnée ouvrages

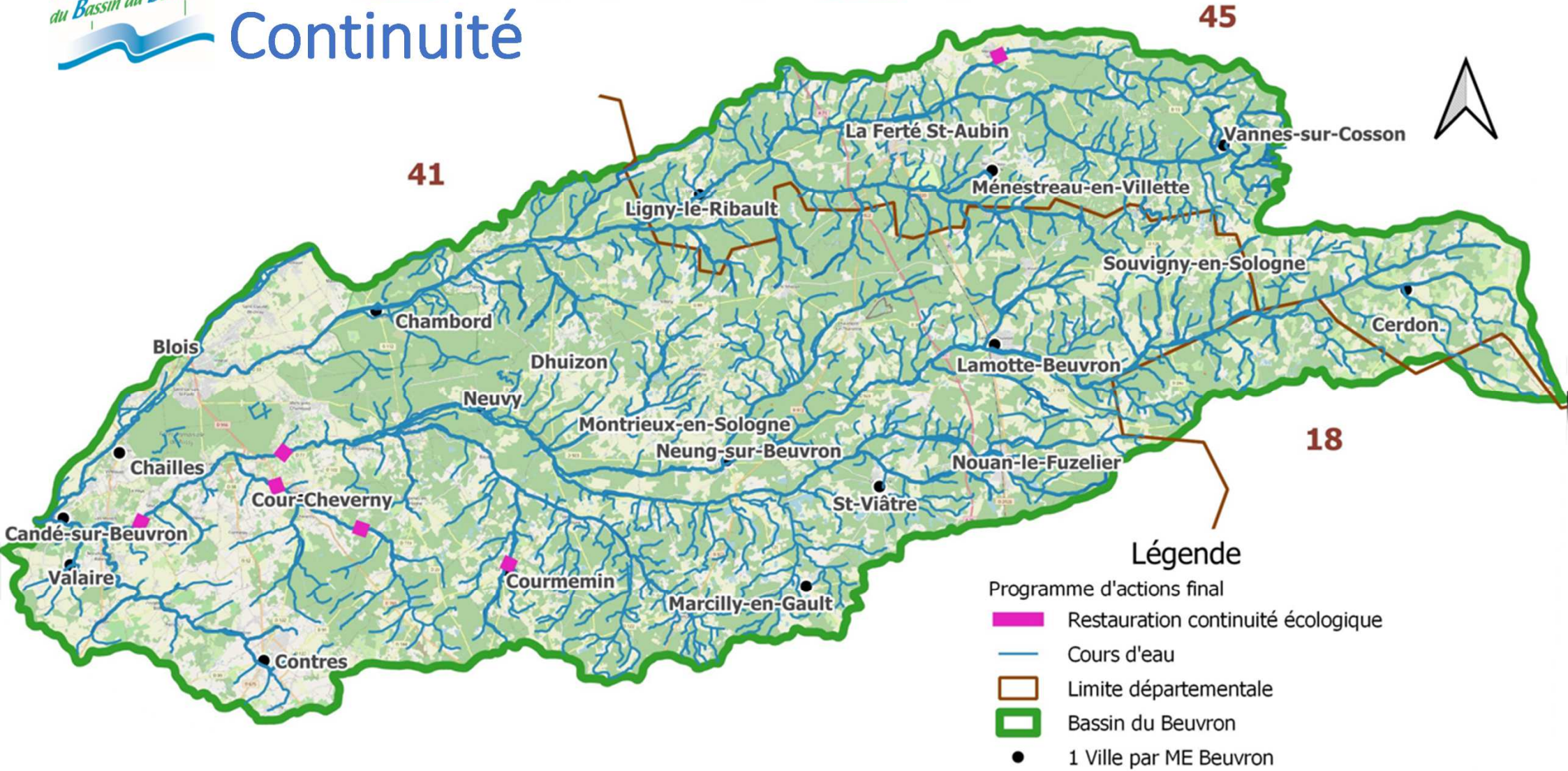
+

Appui auprès des propriétaires pour mise en conformité



Marcilly en Vilette  
signataire du contrat

# Continuité



## Personnel du SEBB

- Gestion du SEBB
- Mise en œuvre des missions du SEBB
- Mise en œuvre et suivi du contrat

+ 1 renfort  
stagiaire

## Communication et sensibilisation



SUIVI

+ 1 ETP

## Hydrologie

- Restauration de zones humides (4 + 1)
- Groupe de travail + 3 projets (opportunités)
- Restauration de bras mort (frayère) (2)
- Restauration lit majeur (4)
- Amélioration système de mesure SEBB
- CEN 41 : Acquisition foncière



## Morphologie

- Franchissement piscicole sur radier de pont (11)
- Restauration (banquettes, épis, blocs recharge) (23)
- Enveloppe pour travaux suite expertise SEBB

## Continuité écologique

- Sur ouvrage non classé > 50cm
- Cadrage période ouverture ouvrage franchissable
- Sur ouvrage classé > 50 cm



Marcilly en Villette

## Pollution diffuse

- Suivi de la qualité chimique de cours d'eau (phytosanitaire)
- Bièvre
- Beuvron aval
- Conon
- Bonneheure

## Personnel du SEBB

- Gestion du SEBB
- Mise en œuvre des missions du SEBB
- Mise en œuvre et suivi du contrat

+ 1 renfort  
stagiaire

+ 1 ETP

## Communication et sensibilisation



SUIVI

- Entretien de la ripisylve
- Gestion embâcles
- Lutte contre les espèces exotiques envahissantes
- Connaissance sur les espèces protégées

## Hydrologie

- Restauration de zones humides (4 + 1)
- Groupe de travail + 3 projets (opportunités)
- Restauration de bras mort (frayère) (2)
- Restauration lit majeur (4)
- Amélioration système de mesure SEBB
- CEN 41 : Acquisition foncière



## Morphologie

- Franchissement piscicole sur radier de pont (11)
- Restauration (banquettes, épis, blocs recharge) (23)
- Enveloppe pour travaux suite expertise SEBB

## Continuité écologique

- Sur ouvrage non classé > 50cm
- Cadrage période ouverture ouvrage franchissable
- Sur ouvrage classé > 50 cm



## Pollution diffuse

- Suivi de la qualité chimique de cours d'eau (phytosanitaire)
- Bièvre
- Beuvron aval
- Conon
- Bonneheure

# Synthèse Stratégie 2024-2029

Hors fonctionnement équipe en régie et missions annexes SEBB

Thématique d'actions	Actions	Coût prévisionnel des actions TTC	Subvention AELB	Subvention RCVL	Subvention CD41	Subvention CD45	Reste à charge du maître d'ouvrage (m.o)			
			Montant prévisionnel des aides € TTC	Montant prévisionnel des aides € TTC	Montant prévisionnel des aides € TTC	Montant prévisionnel des aides € TTC	Montant prévisionnel de reste à charge € TTC			
							SEBB	CEN41	Marcilly-en-Villette	Privé
Animation	3 agents techniques, 1 agent administratif, renfort ponctuel et Animation/Sensibilisation SEBB/CEN	1 623 752 €	784 188 €	224 195 €**	- €	- €	591 770 €	23 599 €	- €	- €
Morphologie	Travaux de restauration du lit mineur et majeur (banquette, recharge granulométrique, mise en place de bloc et d'épis, arasement de merlon de curage et franchissement piscicole	1 527 012 €	763 506 €	21 504 €	256 166 €	180 434 €	305 402 €	- €	- €	- €
Continuité	Restauration de la continuité écologique	726 980 €	381 290 €	23 400 €	31 578 €	- €	92 112 €	- €	80 880 €	117 720 €
Hydrologie	Restauration de zones humides (bras morts inclus) et groupe travail "plans d'eau et zones humides"	316 440 €	225 508 €	12 744 €	14 900 €	- €	63 288 €	- €	- €	- €
Etude préalable zones humides (prairie de Plessis)		27 143 €	19 000 €	- €	- €	- €	- €	8 143 €	- €	- €
Acquisition zones humides		60 000 €	42 000 €	- €	- €	- €	- €	18 000 €	- €	- €
Suivi	Suivi de la qualité chimique des cours d'eau, amélioration du suivi quantitatif du réseau hydrographique, suivis biologiques, suivi des zones humides et des actions du contrat	134 428 €	67 820 €	- €	26 220 €	4 440 €	31 160 €	4 788 €		- €
Etude bilan		110 000 €	77 000 €	- €	- €	11 000 €	22 000 €	- €	- €	- €
<b>Total général</b>		<b>4 525 755 €</b>	<b>2 360 312 €</b>	<b>281 843 €</b>	<b>328 864 €</b>	<b>195 874 €</b>	<b>1 105 733 €</b>	<b>54 530 €</b>	<b>80 880 €</b>	<b>117 720 €</b>
							<b>1 358 862 €</b>			

# Synthèse 1<sup>ère</sup> partie de CT 2024-2029

## CT1 = Année 1 à 3 (2024-2025-2026)

Thématique d'actions	Actions	Coût prévisionnel des actions TTC CT1	Subvention AELB CT1	Subvention RCVL CT1	Subvention CD41 CT1	Subvention CD45 CT1	Reste à charge du maître d'ouvrage (m.o) CT1			
			Montant prévisionnel des aides € TTC	Montant prévisionnel des aides € TTC	Montant prévisionnel des aides € TTC	Montant prévisionnel des aides € TTC	Montant prévisionnel de reste à charge CT1 € TTC			
							SEBB	CEN41	Marcilly-en-Villette	Privé
Animation	3 agents techniques (3ETP), 1 agent administratif (0,5ETP), renfort ponctuel et Animation/Sensibilisation SEBB/CEN	765 651 €	370 196 €	105 510 €**	- €	- €	280 001 €	9 943 €	- €	- €
Morphologie	Travaux de restauration du lit mineur et majeur (banquette, recharge granulométrique, mise en place de bloc et d'épis, arasement de merlon de curage et franchissement piscicole	501 588 €	250 794 €	7 200 €	110 453 €	32 823 €	100 318 €	- €	- €	- €
Continuité	Restauration de la continuité écologique	288 480 €	149 640 €	7 200 €	12 072 €	- €	38 688 €	- €	80 880 €	- €
Hydrologie	Restauration de zones humides (bras morts inclus) et groupe travail "plans d'eau et zones humides"	210 440 €	147 308 €	6 744 €	14 300 €	- €	42 088 €	- €	- €	- €
Etude préalable zones humides (prairie de Plessis)		10 767 €	7 537 €	- €	- €	- €	- €	3 230 €	- €	- €
Acquisition zones humides		30 000 €	21 000 €	- €	- €	- €	- €	9 000 €	- €	- €
Suivi	Suivi de la qualité chimique des cours d'eau, amélioration du suivi quantitatif du réseau hydrographique, suivis biologiques, suivi des zones humides et des actions du contrat	72 596 €	35 290 €	- €	9 690 €	2 240 €	23 360 €	2 016 €	- €	- €
Etude bilan		- €	- €	- €	- €	- €	- €	- €	- €	- €
<b>Total général</b>		<b>1 879 522 €</b>	<b>981 766 €</b>	<b>126 654 €</b>	<b>146 515 €</b>	<b>35 063 €</b>	<b>484 455 €</b>	<b>24 189 €</b>	<b>80 880 €</b>	<b>- €</b>
										<b>589 524 €</b>

# Année 1 : 2024

## Personnel au SEBB

- Gestion du SEBB
- Mise en œuvre des missions du SEBB
- Mise en œuvre et suivi du contrat

+ 1 ETP

## Communication et sensibilisation




SUIVI

Avant travaux (2)

- Entretien de la ripisylve
- Gestion embâcles
- Lutte contre les espèces exotiques envahissantes
- Connaissance sur les espèces protégées

## Hydrologie

- Restauration de zones humides : études préalables : Chitenay, Bracieux et Fontaine en Sologne 
- Création du Groupe de travail
- Restauration d'un bras mort (frayère) à Vannes-sur-Cosson
- Amélioration système de mesure SEBB

## Morphologie

- Franchissement piscicole sur radier de pont (6)
- Restauration :
  - Mise en place d'épis (Crouy-sur-Cosson)
  - 2 recharges granulométriques à Sennely

## Continuité écologique

- Sur ouvrage non classé > 50cm : étude et travaux sur le Nizeron à Courmemin
- Cadrage période ouverture ouvrage franchissable
- Sur ouvrage classé > 50 cm : étude préalable sur :
  - les Romarins/Souvigny à Ouchamps
  - Villedanné à Marcilly-en-Villette

Marcilly en Vilette

# Année 1 : 2024

+ Autres missions du SEBB  
Hors CT

## Personnel au SEBB

+ 1 ETP

Création du  
groupe de  
travail

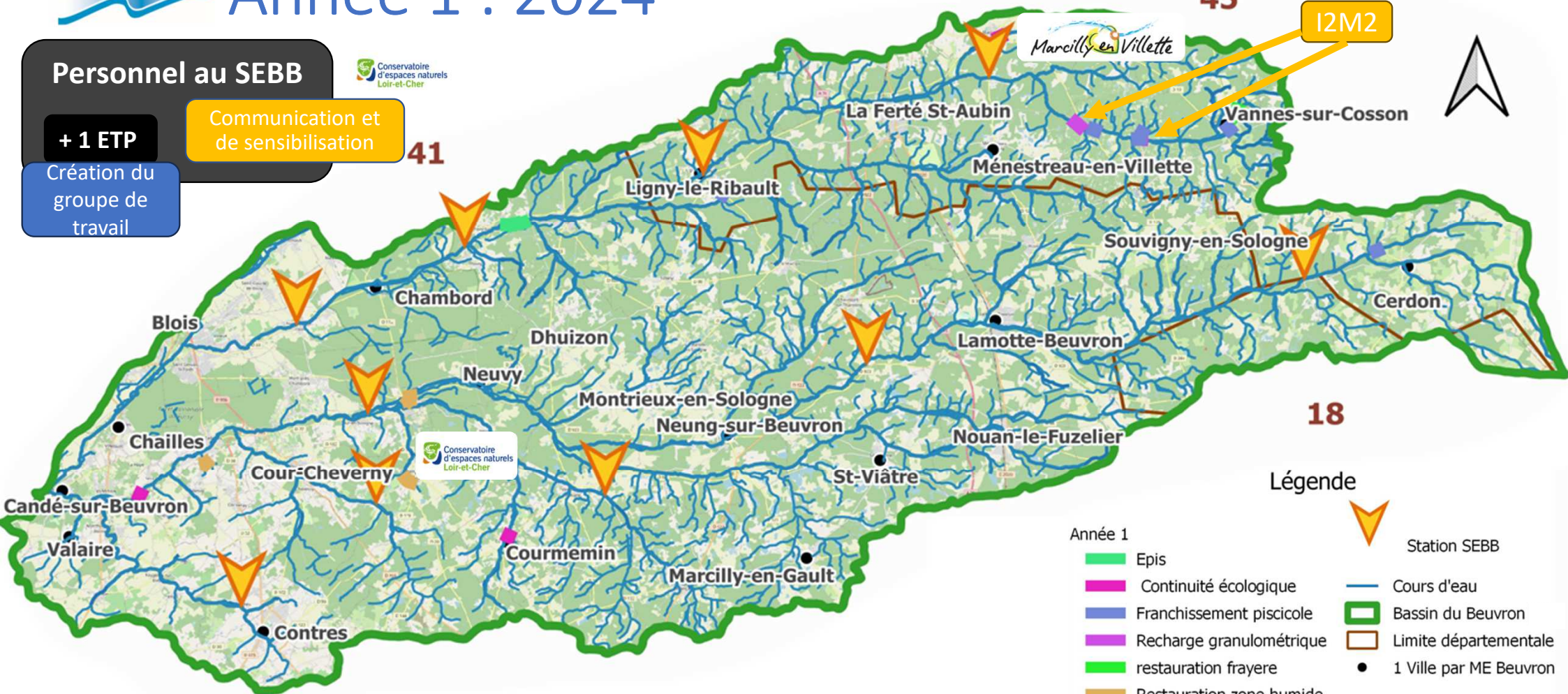
Communication et  
de sensibilisation



41

45

I2M2



## Légende

Année 1

- Epis
- Continuité écologique
- Franchissement piscicole
- Recharge granulométrique
- restauration frayere
- Restauration zone humide



Station SEBB

— Cours d'eau

Bassin du Beuvron

Limite départementale

● 1 Ville par ME Beuvron

# Synthèse financière Année 1

Volet	Coût	Subvention AELB	Subvention RCVL	Subvention CD41	Subvention CD45	Reste à charge au maître d'ouvrage
<b>Animation</b> Poste SEBB : Animatrice ; Secrétaire administrative et comptage ; Technicien ; Technicien supplémentaire Sensibilisation zone humide 9j (CEN41)	<b>241 939 €</b>	144 660 €	35 960 € *	- €	- €	61 319 €
<b>Continuité</b> Arasement d'un ouvrage non classé sans enjeu Etude préalable à la restauration écologique de 2 ouvrages classés Liste 2	<b>39 000 €</b>	24 900 €	7 200 €	2 700 €	- €	4 200 €
<b>Morphologie</b> Franchissement piscicole (6) Mise en place d'épis (1) Recharge granulométrique (2)	<b>182 778 €</b>	91 389 €	7 200 €	25 673 €	21 960 €	36 556 €
<b>Hydrologie</b> Etude préalable à la restauration de 2 zones humides Restauration bras mort (frayère) (1)	<b>58 400 €</b>	40 880 €	4 740 €	1 100 €	- €	11 680 €
<b>Suivi</b> Plan de gestion de Plessis Amélioration des stations de mesures du SEBB I2M2 (2)	<b>43 800 €</b>	23 800 €	- €	- €	1 520 €	22 280 €
<b>TOTAL Année 1</b>	<b>576 684 €</b>	<b>333 166 €</b>	<b>55 100 €</b>	<b>29 473 €</b>	<b>23 480 €</b>	<b>139 265 €</b>

\*Animation financée par le fonds européen de développement régional (FEDER) dans le cadre du Programme régional Centre-Val de Loire et interrégional Loire FEDER-FSE+ 2021-2027

Merci pour votre attention !

Avez-vous des questions ?

**Médaille d'honneur**

**Régionale, Départementale et Communale pour**

**Madame Nathalie BESNARD**

**35 années au service des collectivités locales !**